

SOULMATE

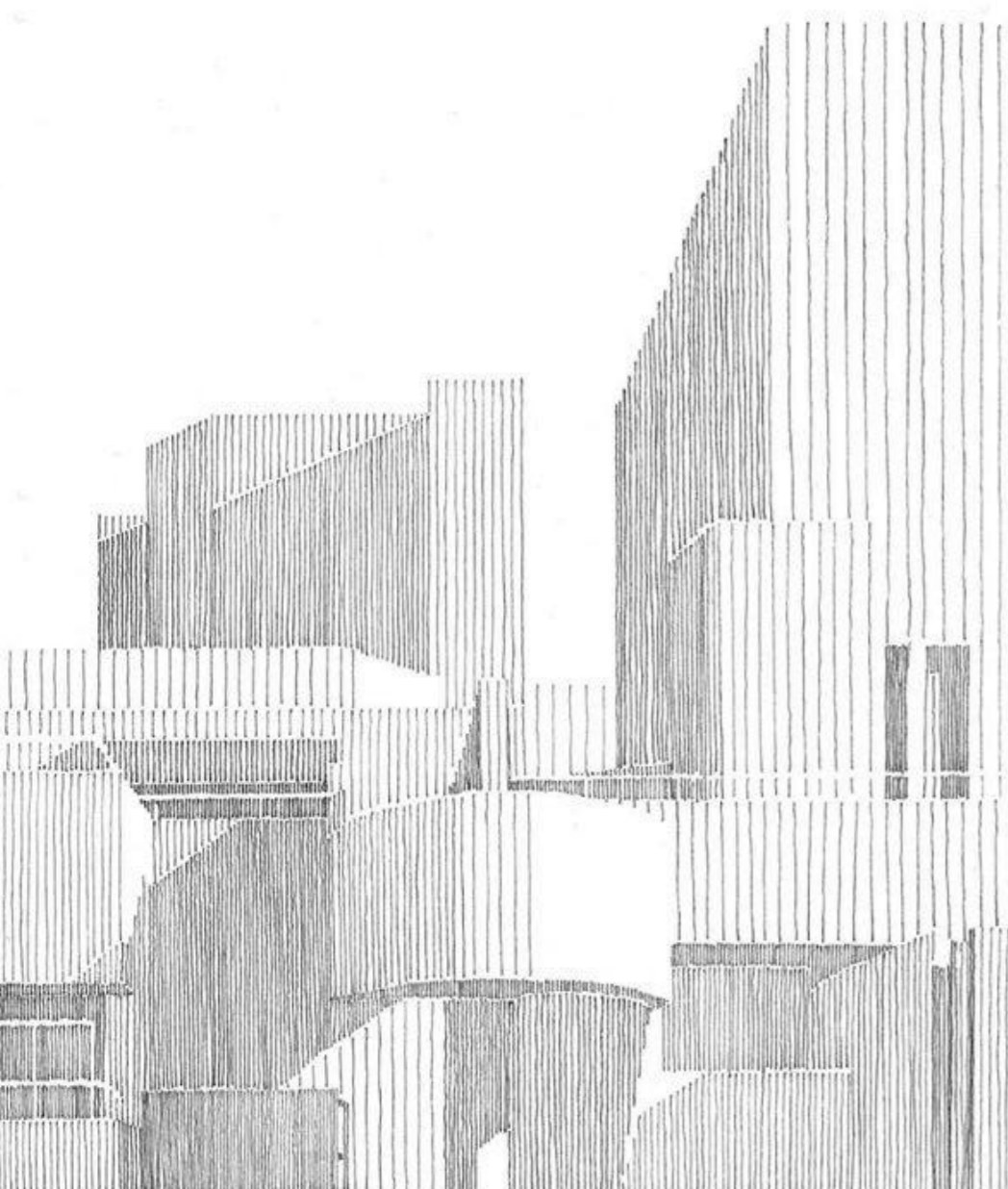
№7 (14) ноябрь 2022

ЭКЛЕКТИКА ГОРОДСКИХ УЛИЦ Архитектурный стиль Севастополя



ЧТО ОБЩЕГО
У ЛАЗАРЕВА
И ЛОМОНОСОВА
Историческое
здание Филиала
МГУ

СЕВАСТОПОЛЬСКАЯ АРХИТЕКТУРА
Белокаменный колорит



3 Письмо редактора
Дарья Макридина

Мир

4 Севастопольская архитектура
Белокаменный колорит
Рената Карауш

6 SMM-активность
Как архитектуру создать личный бренд
Влада Ариштович

8 Киноварный красный и магия стихий: символика цвета в китайской архитектуре

Интервью с китайским художником Ван Бо Ченом

Виктория Маркина

Культура

10 Три в одном
Воронцовский дворец и его архитектурные стили

Кристина Миронова-Скорых

12 Эkleктика городских улиц
Севастополь
Ирина Дудник

14 Архитектурная живопись
Искусство глазами студентов

Полина Хачикян

Саморазвитие

16 Что общего у Лазарева и Ломоносова
Историческое здание Филиала МГУ

Вероника Шаповалова

18 Формула творения
Интервью с Дмитрием Мирошниковым

Полина Мынко

20 МЕЖДУ СТРОК:
Поэтесса Софья Михаил Розенберг

В разговоре об искусстве невозможно обойти вниманием самый, пожалуй, сложный и неоднозначный его вид – архитектуру. Живопись, музыку, скульптуру мы причисляем к видам искусства безапелляционно, а архитектуру добавляем к этому списку будто бы с сомнением. Построить красивый дом – искусство ли это? В чем красота и бессмертие несущих остовов и потолочных балок?

Но стоит только вспомнить о семи чудесах света, и вдруг выясняется, что архитектурных сооружений из них пять. Люди до сих пор пересекают половину земного шара, только бы одним глазком взглянуть на Эйфелеву башню или римский Колизей. Совершенство форм и линий, выверенный до миллиметра размах мысли – это и есть искусство в самом чистом виде. Да, архитектура чересчур точна для того, чтобы воплотить в жизнь полет безграничной человеческой фантазии. Но это всего лишь правила, по которым она играет. Художник не придумает нового цвета, а музыкант не возьмет несуществующей ноты – так и архитектура ни на йоту не отклонится от безупречного сорокапятиградусного угла или дуги золотого сечения.

Таким и вышел разговор об архитектуре у нашей редакции: сложным, многогранным. Мы поговорили с экспертами о математике в искусстве, спросили у знатоков сева­стопольской архитектуры о культурных памятниках города (в том числе и о здании нашего Филиала!), заглянули в Китай с его богатой цветовой палитрой для архитектуры, – словом, никогда еще точность не была настолько непредсказуемой!

Об архитектуре, известнейших и любимейших ее памятниках, выверенности и разрывах шаблона, классических архитекторах прошлых столетий и современных, совмещающих профессию с работой SMM-специалистов – в ноябрьском выпуске SOULMATE!



Тысячи людей трудились над тем, чтобы база Черноморского флота стала жемчужиной южных городов. За два с половиной столетия Севастополь дважды восстанавливали из руин. В последний раз восхитительный образ города-героя формировался в 1950-х.

Выстроить Севастополь именно таким, какой он есть сейчас, старались сами авторы. Здесь было место почти абсолютной свободе творчества. Неудивительно, что многие именитые архитекторы приехали в город, воплощая личные задумки. Это сказалось на общей картине Севастополя – античные мотивы вполне гармонично смотрятся со сталинскими застройками. Хотя воплощение античности просматривается не в полной мере. Ротонда, что на Большой Морской, – лишь аллюзия на крито-микенские аналоги. Расширение колонн кверху – явное несоответствие заданному стилю. Вероятно, спроектировав уже достаточное количество однотипных домов, архитектор Павлов захотел сделать что-то наоборот.

Сегодня нельзя однозначно сказать, какой стиль присущ Севастополю. Прежде всего, его именуют тоталитарным, сталинским. «Я склонна все-таки его называть ар-деко – по-европейски. Но это самая ретроспективная линия ар-деко», – признаётся Елена Борисовна Овсян-

никова, профессор Московского архитектурного института. Огромная заслуга архитекторов, ленинградцев – Траутмана и Артюхова, в основном, – прежние контуры и трассировку улиц удалось сохранить. Не разрушенные фундаменты довоенных домов значительно затрудняли расширение улиц. Но именно они помогли городу-герою обрести свой колорит.

Как итог, севастопольские здания получились небольшими – до четырех этажей. Такие условия были продиктованы рельефом местности.

СЕВАСТОПОЛЬСКАЯ АРХИТЕКТУРА: БЕЛОКАМЕННЫЙ КОЛОРИТ



Архитектура Севастополя не рассчитана на «осевое» восприятие. В этом городе все концентрируется на динамике движения по улицам, которые идут вдоль склона, а поперек устроены улицы-лестницы, есть и диагональные спуски с центрального холма. Потому чуть ли не за каждым углом нам открывается очередной живописный вид.

Множество центральных зданий города создавал совсем молодой на тот момент архитектор Виктор Мелик-Парсаданов. В Севастополе он построил более пятидесяти зданий. «Мелик-Парсаданов все-таки работал искренне, желая придать городу нарядность. С большим пафосом работали и все остальные мастера», – рассказывает Елена Овсянникова.

Разве не ощущается особая атмосфера города? Гуляя по севастопольским улицам, вы непременно испытывали

что-то подобное. Думается, заслуга местной архитектуры в этом тоже есть. Характерный белый камень, например. Он давно стал визитной карточкой «крымского бастиона». Елена Борисовна тоже отмечает эту особенность. «В других городах нет такого количества подлинного белого камня, который вообще для нашей страны очень большая редкость. Здесь белокаменная облицовка. Это бренд города».

Севастополь ничуть не хуже Санкт-Петербурга в плане архитектуры. Но здесь это хуже раскрывают. Куда водят туристов обычно? Тот же Матросский бульвар, та же ротонда. Нам кажется, куда интереснее заходить в неизвестные улочки и рассказывать историю деревянных домиков, построенных ещё до революции. И как прекрасно, когда есть гиды именно с таким подходом. У нас это Степан Самошин.

В своей группе «Архитектура Севастополя» Степан делится историями тех построек и достопримечательностей, на которые мы порой даже не обращаем внимание. Некоторые места нас особенно удивили своей красотой.

Вы знали, что на старом городском кладбище (улица Пожарова) находится прелестный образец работы по металлу? Входные двери часовни с помощью штамповки украшены растительными деталями. Расстраивает лишь то, что об истории самого здания известно крайне мало.

Не менее впечатляюще выглядят офицерские дома на улице Будищева, которые, между прочим, являются объектами культурного наследия. По соседству с ними можно найти круглое окно с деревянными рамами. И это ещё жилой дом! Здание, конечно, не в лучшем состоянии и требует капитального ремонта. Но что тогда будет с этим окном: неужели выбросят?

Но есть выход. Эта и другие постройки могут избежать своей участи. Каким образом, ответил Степан Самошин: «Статус объекта культурного наследия позволяет спасти исторические здания от сноса и вернуть им аутентичный облик при реставрации. Это особенно актуально для построек на Павловском мысе».

Развитие города всё же идёт. Совсем недавно в Севастополе достроили первый объект «Нового Херсонеса». Речь идёт о будущей школе искусств. Анфилады, колоннады, множество декоративных элементов, на площади перед центром установлен фонтан, а коридоры и аудитории выложены мозаикой шестнадцати форм и цветов.

Вспомните и другие проекты: парк на Фиоленте у Свято-Георгиевского монастыря, пляж и парк «Учкуевка», реконструкция парка Победы. За последние пару лет город преобразился. В лучшую ли сторону, решать вам. Но неизменным остаётся облик города-героя, настоящей жемчужины южного Крыма. Хотите рассмотреть его красоту? Обратите внимание на архитектуру. В ней весь севастопольский колорит.

РЕНАТА КАРАУШ



SMM-АКТИВНОСТЬ В СЕТИ: КАК АРХИТЕКТОРУ СОЗДАТЬ ЛИЧНЫЙ БРЕНД

В современном мире практически каждый из нас пользуется социальными сетями. Мы используем их для общения, поиска новых знакомств и необходимой информации. Но если раньше их зачастую вели «для души», не преследуя каких-либо целей, то сейчас мы можем заметить, что официальный аккаунт бренда или компании всё чаще появляется в нашем поле зрения. Время диктует свои правила: медиапространство сегодня – это борьба за внимание, ведь то, что раньше было на доске объявления или в газете, сейчас в интернете. Так, социальные сети стали мощным инструментом, полезным для ведения бизнеса в привлечении клиентов.

Реклама, позиционирование и продвижение своего личного бренда, PR – всё это инструменты для привлечения, и, если пользователь или целая компания планирует вести свой бизнес с наибольшей выгодой, без этого не обойтись. Это и есть SMM, интернет-маркетинг, направленный на взаимодействие с потенциальными клиентами с помощью соцсетей и мессенджеров. Сейчас этот инструмент активно используется в разных секторах, архитектура и дизайн – не исключение.

В наши дни всё больше архитекторов и дизайнеров стараются выходить за рамки своей профессии и применять навыки SMM-специалистов для успешной деятельности в интернете. Это во многом помогает им выстроить верную траекторию построения личного бренда и грамотно презентовать свои работы в социальных сетях. Это весьма закономерно: архитектура является частью визуальной индустрии, а, значит, для этой сферы важно сформировать сильный визуальный образ. Кроме того, для этой области характерна большая конкуренция, и, чтобы запомниться клиентам и удивить их, надо разработать хорошую бизнес-стратегию по созданию личного бренда.

Всё чаще в соцсетях архитекторы и дизайнеры не только анонсируют проекты своей компании, знакомят клиентов с сотрудниками и их работами через фоторепортажи, но и ведут полноценную работу в роли SMM-менеджеров и журналистов, пытаясь следовать трендам современности в оформлении ленты и работать в разных жанрах при написании материалов для своего аккаунта. Чаще всего это статьи, посвящённые дизайну, новым трендам в интерьере,

сравнению архитектурных стилей прошлого и настоящего, проблемам и перспективам в развитии городской среды. Кроме того, это интервью с архитекторами современности и знакомство с их работами, репортажи после посещения выставок, фестивалей, лекций и курсов.

Помимо самого написания материалов, не менее важно их оформление. Оно должно соответствовать времени, выглядеть современно и стильно, включать гармонично выстроенную ленту в хорошо подобранной цветовой палитре и, как внутренние, так и внешние атрибуты. К ним относятся история бренда, ассоциации, которые он вызывает, грамотная речь, имидж, имя и логотип.

Подобные материалы можно найти не только в самых популярных соцсетях, которые позволяют найти креативных людей. Существует множество сторонних ресурсов: платформ, журналов, предназначенных для ведения архитектурного или дизайнерского блога. Вот некоторые из них:

- «AD Magazine: Архитектура и дизайн». Ведущий международный журнал, который принимает работы архитекторов и дизайнеров, умеющих писать на необычные темы: тонкости работы с цветом, остроумная игра со стилями, умение предугадать наступающий тренд – эксклюзив отличает хорошего дизайнера и обеспечивает ему дорогу в журнал.

- «Интерьер+Дизайн». Онлайн-издание для визуалов о дизайне, красоте, искусстве, архитектуре, интерьерах, мебели, декоре и важных тенденциях в современной культуре.

- «Medium». Блог-платформа для социальной журналистики. Несмотря на то, что в интернет-издательстве можно опубликовать материалы, посвящённые разным темам, архитекторы и дизайнеры часто выбирают его для распространения своих идей.

Почему SMM – это важно: мнение профессионалов.

«Мы живем в XXI веке: сейчас новая эра социальных сетей, гаджетов. Молодому развивающемуся архитектору или дизайнеру очень важно вести свои социальные сети и использовать элементы SMM – продвигать себя как специалиста и привлекать к своим работам все больше внимания. Я, как архитектор-дизайнер, не только веду свои аккаунты в соцсетях, но при этом пишу статьи на профессиональные темы.

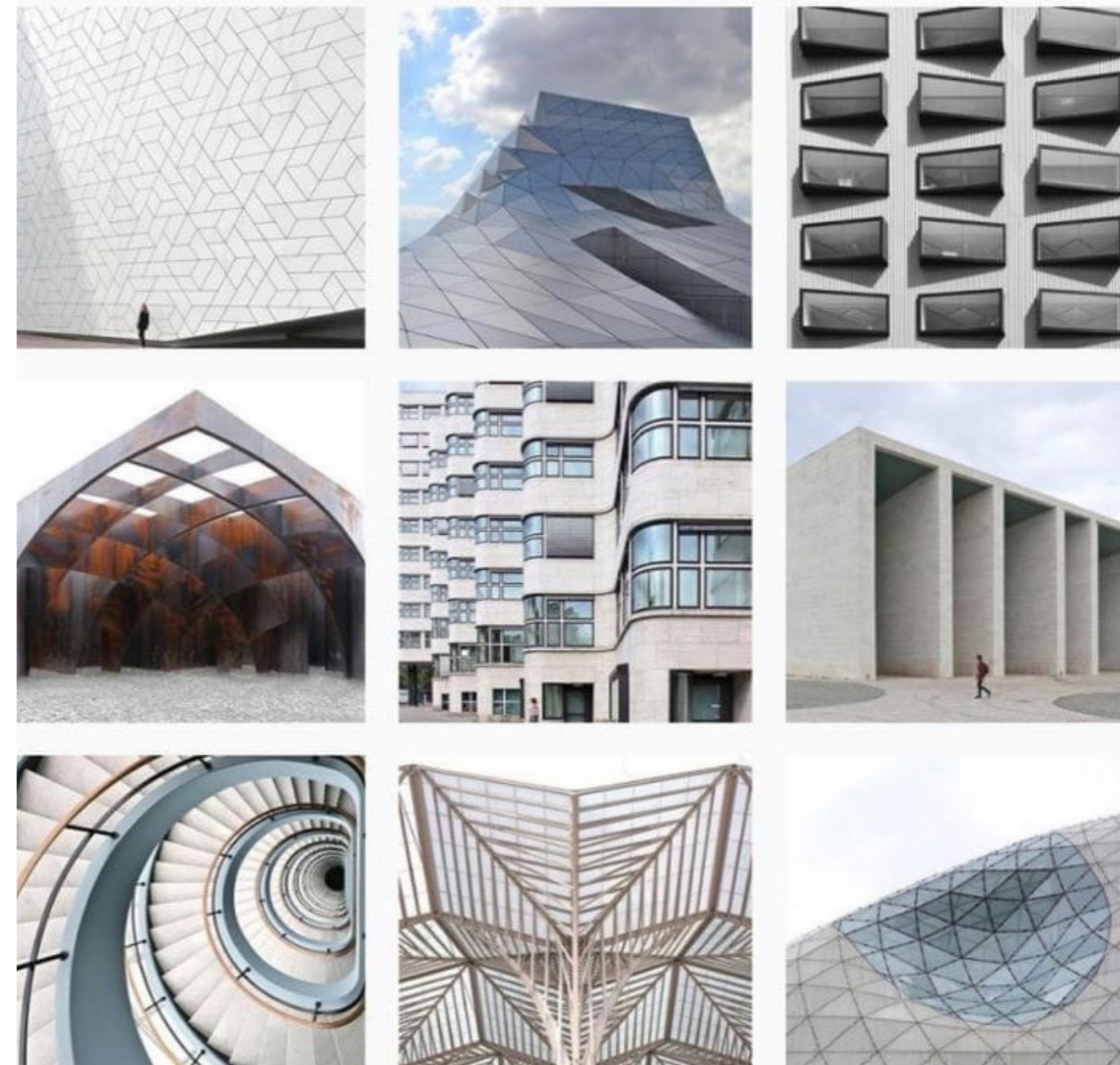
Все эти действия дают большой импульс, о моем творчестве узнают много людей, заинтересованных в проекте дома или квартиры. Также салоны мебели, декоры, техники – сотрудничают со мной, что даёт бонус и мне, как специалисту, и моим клиентам, как покупателям», – Мария Ариштович, архитектор студии «PARI design».

«В наше прогрессивное время в любом деле мало быть хорошим специалистом, крайне важно уметь заявить о себе и убедить клиента, что ему нужны именно твои услуги. Поэтому архитекторы и дизайнеры должны обладать навыками ведения своих социальных сетей, развития профессиональных аккаунтов, их продвижения, личного бренда. Это все очень трудоемкий процесс, но он помогает упростить многие моменты нашей работы – существенно расширяет клиентскую базу, открывает новые возможности в сотрудничестве с различными поставщиками, салонами, специалистами. А также это огромная возможность показать се-

бя и найти единомышленников по всему миру. Конкуренция в сфере архитектуры и дизайна растёт с каждым днем, и сейчас просто нельзя игнорировать возможности, в том числе SMM, которые помогают находить клиентов и развиваться как специалисту», – Валерия Калинина, дизайнер интерьера, (коммерческий аккаунт: @kvs.design).

SMM-продвижение позволяет создать не просто свой блог, но и своеобразное комьюнити, в нашем случае – архитекторов и урбанистов, которые объединены общей сферой деятельности или кругом интересов. Помимо этого, создание персонального бренда позволяет повысить узнаваемость бренда компании, выстроить его общий имидж, увеличить продажи, повысить узнаваемость, а самое главное – привлечь внимание как потенциальных клиентов, так и просто активных граждан, которые интересуются проектами, связанными с городской средой.

ВЛАДА АРИШТОВИЧ



КИНОВАРНЫЙ КРАСНЫЙ И МАГИЯ СТИХИЙ: СИМВОЛИКА ЦВЕТА В КИТАЙСКОЙ АРХИТЕКТУРЕ

Иногда кажется, что доминирующие цвета архитектуры поднебесной – «социалистический темно-серый» и «киноварный китайский красный». Однако не многие знают, какая история стоит за таким педантичным подбором цветовой палитры. Будучи страной с богатым наследием, в сравнении с Западом, Китай имеет удивительно иную и, возможно, даже более значимую цветовую символику. О том, как связаны основные оттенки китайского градостроительства с историей и стихиями мы пообщались с Ван Бо Ченом – художником из Поднебесной.

«China has gone through dynasties and generations, so colors are given different meanings in architecture» [«Китай прошел через династии и поколения, поэтому цветам придается разное значение в архитектуре» - Прим.ред.].

В первую очередь стоит отметить, что выбор цвета в Китайской архитектуре обуславливается эстетическими предпочтениями в одну из последних очередей. Связано это с системой 五行 wǔxíng, которая включает в себя все: от астрологии и метафизики до еды и медицины. Эта концепция стремится объяснить все явления как взаимодействие между пятью различными элементами: металлом, деревом, водой, огнем и землей. Позже каждый элемент стал ассоциироваться с разными цветами, которые затем образовали доминирующую палитру не только в китайской архитектуре, но и культуре в целом.

Artist/Architect Wang Bo Cheng 汪柏成 [Художник/архитектор Ван Бо Чен - Прим.ред.]: «Зеленый, красный, белый, серый и черный цвета исторически ассоциировались с народной китайской архитектурой: такой, как дворовые дома Пекина – Сыхюань (кит. 四合院 - Sìhéyuàn, букв. «четыре с общим двором»).

Наружные стены пекинских домов с внутренним двором традиционно строились из серого кирпича, а структурные колонны часто окрашивались в ярко-красный – цвет огня и крови, символизирующий удачу и процветание, в то время как оконные проемы в зеленый – цвет растений, обозначающий жизнь и рост».

Красный цвет долгое время играл важную роль в китайской символике. Именно поэтому известный на весь мир Мао Дзе Дун неспроста выбрал именно этот оттенок как символ революции. Традиционно красный цвет символизировал тепло и наибольшее количество «светлой» энергии ян из концепции инь-ян. Сейчас красный цвет – это в первую очередь ассоциация с позитивным настроением и удачей, поэтому он занимает видное место на свадьбах, Новом году и других важных торжествах. Из этих соображений каждый год на Лунный Новый год детям раздают знаменитые красные конверты.

汪柏成: «Красный цвет ассоциируется со стихией огня. Китайцы ценят его символическую связь с огнем, солнцем, сердцем и южным направлением – всеми положительными силами энергии. Это цвет, который также носят невесты, поскольку считается, что он благоприятен для защиты от зла. На протяжении веков красный был в Китае цветом силы, праздника, плодородия, процветания и отражения зла».

In the Ming and Qing dynasties of China, red was the exclusive color for royal buildings [Во времена китайских династий Мин и Цин красный считался элитарным цветом для архитектуры императорских зданий - Прим.ред.].

Еще одним цветом, сразу бросающимся в глаза гостям Поднебесной, является желтый. Главная ассоциация с ним – это император. Связанный со стихией земли, желтый цвет олицетворяет самые основы китайской цивилизации в древности. Желтый император – мифологический праотец китайской нации, в то время как археологи прослеживают самые ранние примеры специфически китайской цивилизации в бассейне Желтой реки. Сама Желтая река получила свое название из-за цвета воды, когда река заполняется рыхлой лессовой почвой центрального Китая.

汪柏成: «В Пекине желтый цвет занимает

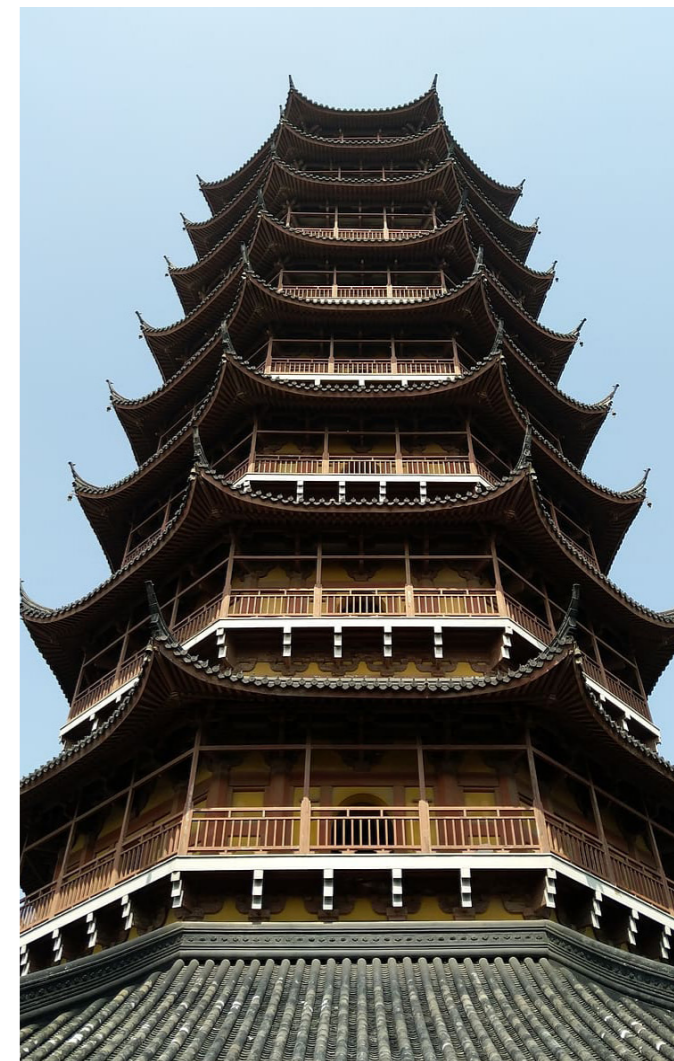
видное место в Запретном городе и других образцах имперской архитектуры. Крыши большинства императорских дворцов (и конфуцианского храма) сделаны из глазурованной желтой черепицы. Желтый цвет также был цветом императорских одежд, и внутренние стены многих дворцовых комнат были вымыты желтой глиной из провинции Хэбэй. Желтый цвет настолько ассоциировался с императором, что по решению суда этот цвет можно было использовать только для императорских дворцов, храмов и гробниц. Но все же не все здания в Запретном городе украшены знаменитой желтой плиткой. Зал литературного великолепия, расположенный в восточной части Запретного города, имеет здание, бывшее императорской библиотекой, с черной крышей. Как и в случае с другими цветами, черный связан со стихией – в данном случае с водой – полезным элементом для защиты редких книг во дворце, где огонь был постоянной проблемой».

Синий цвет символизировал небеса и небесные благословения, лучшим примером которых является темно-кобальтовая черепица, украшающая крыши зданий в Храме Небес китайской столицы. Так было не всегда.

汪柏成: «Когда Храм Неба был впервые заложен в эпоху Мин (1368-1644), большинство храмовых сооружений имели зеленые крыши. Это было изменено во время реконструкции, заказанной императором Цяньлуном в XVIII веке. На самом деле знаменитый трехъярусный зал молитвы о хорошем урожае (祈年殿 qínian diàn) когда-то был трехцветным месивом символических цветов. Первый ярус был зеленым, символизируя землю, второй ярус – желтым для императора, и только на верхнем уровне, представляющем небеса, были характерные синие плитки. Когда здание было реконструировано императором Цяньлуном (а затем снова, когда оно было восстановлено после пожара 1889 года), все ярусы были выложены плиткой однородного синего цвета».

Интересна история также и у белого цвета. Он олицетворяет элемент металла в традиционной китайской культуре, а также символизирует чистоту и невинность. Однако парадоксальным является то, что в противовес нашей культуре в некоторых случаях белый ассоциируется со смертью и является цветом, который обычно носят на похоронах. Тем не менее, этот цвет все же занимает не последнее место в архитектуре поднебесной: особенно это прослеживается в восточной провинции Аньхой.

The architectural style of Anhui is white walls and black roofs, so white actually has no taboo in ancient Chinese culture [Архитектурный стиль Аньхой предполагает белые стены и черные крыши, поэтому белый цвет, на самом деле, не



был запрещен в древней китайской культуре - Прим.ред.].

汪柏成: «Что касается белого цвета, то в архитектуре в стиле Хуэй использовались белые стены, серый кирпич и черная плитка, которые вдохновляют людей ощущением чистоты, свежести и простоты».

In fact, ordinary buildings in China are not limited to use a variety of colors in the construction of buildings, and even more emphasis on the use of primary colors of materials [На самом деле, обычные здания в Китае не ограничиваются использованием разнообразных цветов при строительстве, а еще больше акцентируют внимание на использовании материалов основных цветов - Прим.ред.].

Несмотря на богатую историю, современная архитектура Китая все же идет в ногу со временем. Сейчас, прогуливаясь по улицам Поднебесной, мы скорее будем наблюдать чудеса современного градостроительства. Тем не менее, это никак не преуменьшает значимость цвета для рядового китайца – концепция 五行 wǔxíng является неотъемлемой частью их жизни, красной нитью пронизывающей каждый переулочек родной страны.

ИНТЕРВЬЮ ПОДГОТОВИЛА
ВИКТОРИЯ МАРКИНА

ТРИ В ОДНОМ: ВОРОНЦОВСКИЙ ДВОРЕЦ И ЕГО АРХИТЕКТУРНЫЕ СТИЛИ



Воронцовский дворец в Алушке – это одна из главных достопримечательностей Крыма, расположенная на южном берегу полуострова. Уникальная постройка 30-40-х годов XIX века, сочетающая в себе несколько стилей, а также прилегающая обширная парковая зона не оставляют равнодушными гостей и жителей города.

Хозяином данного имения был граф Михаил Семенович Воронцов – знатный военный и государственный деятель. Поскольку с двухлетнего возраста он жил в Лондоне, где его отец занимал пост посла, это впоследствии отразилось на архитектурном стиле дворца в Алушке из-за сформировавшихся вкусов графа. Имение поначалу хотели строить в классическом стиле, но вскоре проект был заменен на несколько иной: с новыми, романтическими веяниями. Автором проекта стал английский архитектор Эдвард Блор – он также принимал участие в сооружении Букингемского дворца.

В октябре студенты 3 курса направления «Журналистика» вместе с куратором группы Татьяной Владимировной Тришиной посетили Воронцовский дворец, чтобы по достоинству оценить этот великолепный культурно-исторический памятник нашего региона. Кто-то побывал там впервые, а кто-то в очередной раз наслаждался гармоничным сочетанием архитектуры, садово-паркового искусства, горой Ай-Петри и Черным морем. К слову, зубцы и башни Воронцовского дворца как раз напоминают очертания горной гряды, отчетливо виднеющейся над городом.

Английский, неомавританский, готический... Разнообразие стилей – вот главная изюминка имения Михаила Воронцова. Дворец,

возведенный из диабазы (камня вулканического происхождения, добывавшегося неподалеку) напоминает замок времен Средневековья. Обилие арок и ажурных отделок фасада, башни и шпили, старинные часы, которые по возрасту превосходят Биг-Бен... Все это добавляет резиденции изящества и таинственности.

С южной стороны дворец и вовсе напоминает мечеть: десятиметровая арка, выполненная в стиле индо-мусульманского зодчества, восточный орнамент и надпись на арабском языке: «И нет победителя, кроме Аллаха!». Пожалуй, это одно из самых запоминающихся мест на всей территории музея-заповедника: так ярко оно врезается в память и манит вернуться вновь и вновь! Отсюда вниз ведет широкая лестница, которую украшают шесть мраморных львов по обеим сторонам. Они считаются главным символом Воронцовского дворца: в сувенирных лавках даже можно встретить уменьшенные копии в виде гипсовых фигурок.

Внутреннее убранство имения тоже отличается смешением стилей: южные мотивы, персидские ковры, ситцевые обои, лепнина Голубой гостиной, Китайский кабинет и Зимний сад, напоминающий тропические джунгли; а также картины, украшающие залы дворца, роскошная мебель, камин и окна-эркеры – здесь, конечно, просматриваются и английские черты.

Но, к сожалению, в годы Великой Отечественной войны Воронцовский дворец был внушительно разграблен фашистами – было похищено 537 произведений живописи и графики и 360 предметов прикладного искусства. Более того, перед отступлением вражеские войска даже намеревались взорвать имение, но

их планы были сорваны. В настоящий момент даже трудно представить себе руины на месте этой уникальной исторической и культурной ценности!

Проходя по дорожкам парка, можно сполна насладиться чистым воздухом с нотками можжевельника, пением птиц, теплым южнобережным солнцем и легким морским бризом; услышать, как с гор стекает кристально чистая вода – это журчат водопады. Территория настолько большая, что, кажется, за один раз невозможно оглядеть все уголки. В Верхнем парке расположены известные лебедины озера: всего их три. Одно встречает гостей прямо на входе в парк, а другие два немного спрятаны в тени раскидистых крон деревьев. В ясную погоду вода переливается на солнце словно бриллиант – невероятное зрелище! Здесь царит полное умиротворение. Чуть выше озер находится Большой хаос – необычное нагромождение камней, откуда открывается прекрасный вид на Алушку. Украшением парка служат экзотические деревья и растения, привезенные из-за границы: это и ливанский кедр, и секвойи, и реликтовое дерево араукария.

Следуя через Нижний парк, мы спустились к морю. Курортный сезон завершен, поэтому на пляже немногочисленно. Самое время для того, чтобы обменяться впечатлениями об этой поездке и вспомнить некоторые моменты из экскурсии по залам Воронцовского дворца!

«Воронцовский дворец меня впечатлил, хотя я редко восхищаюсь творениями архитектуры. Я внимательно слушала экскурсовода, пока она рассказывала про лепнину в комнате с голубыми стенами: мне показалось важным, что каждый лепесток и листочек уникальны и не повторяются. Природа в соединении со стремлением человека оставить на земле след способны впечатлить даже циника. И Воронцовский дворец, который к тому же

грамотно вписан в ландшафт, относится именно к такой архитектуре», – Ирина Дудник, студентка 3 курса направления «Журналистика».

«Такие поездки очень дороги лично для меня. Это часть нашей истории, нашей культуры. Даже часть моей личной культуры, потому что без этих знаний я, наверное, не буду ощущать всю полноту нашего исторического и культурного наследия. Я здесь бывал неоднократно. Но каждый раз приезжаю сюда, как в первый. Безумно нравится сочетание архитектурных стилей. Конечно, больше нравится готика, но мавританский стиль – это как раз стиль моего города, в котором я родился, это стиль Ялты конца XIX – начала XX века. Великолепное расположение, море, климат, уникальная флора! И это все в комплексе оставляет очень хорошее впечатление. Понимаешь, что ты еще неоднократно сюда вернешься. Но каждый раз это новые впечатления, новые эмоции», – Виталий Бакшинский, студент 3 курса направления «Журналистика».

«Мне очень понравилось это место, я была здесь раньше, но довольно давно... Замечательная атмосфера, играет классическая музыка... Впечатляет архитектура, сохранившиеся интерьеры, мебель, оформление залов. Всем, кто здесь не был, советую побывать обязательно! Это одна из главных жемчужин в ожерелье Крыма. Место великолепное!», – Татьяна Владимировна Тришина, кандидат социологических наук, доцент кафедры журналистики.

А нашим читателям редакция SOULMATE желает как можно больше интересных поездок и путешествий! Изучайте наш полуостров, его многогранную культуру и многовековую историю, а затем делитесь впечатлениями!

**КРИСТИНА МИРОНОВА-СКОРЫХ
ФОТО АВТОРА**

ЭКЛЕКТИКА ГОРОДСКИХ УЛИЦ: СЕВАСТОПОЛЬ

Севастополь – а особенно его центр – не может не понравиться: даже ценителю мрачных хрущевок в спальном районе Москвы или... любого другого города страны здесь есть, на что посмотреть. Уют старых дворишек на «остряках» или суетливые рынки «пятого километра» – город одинаково прекрасен и тем, и этим, но, обратившись к архитектурным особенностям застройки, нельзя не отметить эклектику – смешение нескольких различных стилей в одном здании. О том, что такое эклектика на практике и какие именно здания могут быть причислены к ней, мы поговорили с **Алексеем Ивановичем Тихоновым** – директором института развития города Севастополя и преподавателем кафедры архитектуры и дизайна.

«Насчет севастопольской архитектуры много споров, как это ни странно. Она совмещает элементы классицистической архитектуры, барокко и даже ар-деко. Также часто используют термин «сталинский ампир» – но это самоназвание, в реальности такого стиля, конечно, нет. Можно уверенно говорить об эклектике», – поясняет Алексей Иванович.

Проанализировав некоторые севастопольские здания с теоретической точки зрения, мы пришли к выводу, что многие из них можно приобщить к классицизму. Центр города, а именно проспект Нахимова с его широкими аллеями, площадями и длинными цветочными клумбами, чем-то напоминает Невский про-

спект, вернее, лишь его малую часть. Широта улиц и дорог, окаймленных светлыми прямоугольниками величественных зданий, отвечает принципам классицизма. Мы решили изучить их и проверить, присутствуют ли подобные элементы в архитектуре центра города.

Классицизм – мировоззрение, стиль живописи, архитектуры, скульптуры и эстетическое направление Европы (XVII–XIX вв.).

1. Музей Черноморского Флота на улице Ленина, 11. Что заставило нас решить, что это именно классицизм? Во-первых, здание абсолютно симметрично, с каждой стороны имеет по три постепенно выходящих вперед выступа, все его углы – прямые, то есть сооружение соответствует правилу золотого течения (соотношение длины колонн, их ширины и количества с размерами треугольной крыши – все это должно быть с точностью высчитано; но это уже дело математическое). Более того, музей выполнен в спокойных бежевых тонах, что также полностью отвечает классицистическим архитектурным нормам, и имеет четыре декоративные колонны на фасаде в античном стиле. По крайней мере, попытки соответствовать были... Музей Черноморского Флота также можно отнести к неоклассицизму, отнести к неоклассицизму, или русскому классицизму, тем более что годы его постройки (1854–1855) соответствуют периоду господства данного стиля в стране.

2. Колоннада на Графской пристани – двенадцать белых античных колонн с аттиком над

карнизом (на нем красуется дата возведения постройки, которая, кстати говоря, также попадает в неоклассицистические временные рамки: 1846 год).

3. Академический русский драматический театр имени А.В. Луначарского был построен в 1956 году. Цвет материала, идеальная симметрия и величественная широта здания заставляют снова задуматься о неоклассицизме.

4. Храм Святых Апостолов Петра и Павла на центральном городском холме со стороны Южной бухты (1840–1844 годы) официально причислен к стилю русского классицизма. Восемь (четное число, что соответствует правилу золотого сечения, вопреки нечетному количеству окон, необходимому по классицизму) белоснежных античных колонн и треугольные фронтоны, копирующие афинский Парфенон, не оставляют в этом никаких сомнений. Хотя различные источники отрицают очевидное сходство, утверждая храм «самостоятельным архитектурным произведением» (<http://vashsevd.com.narod.ru/arhiv/04/gorod.html>).

5. «Дом Волохова» на улице Суворова, 19, уже более походит на (и утверждается как) более позднее течение классицизма – ампир. Те же прямые углы, массивные формы, нечетное количество окон (на фасадной стене их девять) и светлый материал. Правда, античных колонн здесь уже нет – наверное, потому и не классицизм.

6. Севастопольский художественный музей на улице Нахимова, 9. Несмотря на то, что музей был построен в 1899 году, то есть позже ранее рассмотренных нами зданий, его относят к «памятникам архитектуры конца XIX века», что в принципе может быть соотнесено с неоклассицизмом. Музей занимает очень много воздушного пространства и сам по себе выглядит массивно – «четкие пропорции с большим количеством декора», как выразился Алексей Иванович. Неоклассицизм – и точка.

Несмотря на то, что обилие транслируемого классицизмом величия стало основанием для постановления «Об устранении излишеств в проектировании и строительстве», принятого 4 ноября 1955 года (всего спустя сотню лет после появления на свет вышеперечисленных памятников архитектуры) по инициативе Никиты Хрущева, его «причины», к счастью, остаются в Севастополе радовать глаз современников. Ну кто из нас, глядя на бесполезные сегодня античные колонны или фронтоны, не думал с сожалением: «Почему сегодня такое не построят?»

ИРИНА ДУДНИК



АРХИТЕКТУРНАЯ ЖИВОПИСЬ: ИСКУССТВО ГЛАЗАМИ СТУДЕНТОВ

Архитектура - сложный художественный синтез нескольких видов искусства – живописи, графики и скульптуры. Оттого она определяется не только искусством изобразительным, но и изображающим, а также преображающим. Предметом архитектуры выступает субъективное переживание формы и пространства, то, что рождено внутренним импульсом, полетом мысли. Идеально продуманные элементы, сложные детали, непревзойденная стилистика и доведенная

до абсолюта завораживающая картина – новый объект восхищения и, как следствие, свежие образы на полотне.

В архитектурной живописи основное внимание уделяется зданиям, мостам, интерьеру, экстерьеру, и, кроме того, орнаментам и украшениям.

На ранних холстах архитектура использовалась в качестве фона, однако с XVI века на картинах известных художников она стала выступать в качестве основного замысла живописцев.



«ДАЧА В ПАРКЕ» СТЕПАН ГАЛАКТИОНОВ, 1852

На полотне мы видим типичную русскую усадьбу с лаконичным оформлением. Перспектива в самой картине искажена, от чего создается впечатление сказочной, немного «плоской» иллюстрации к сказке. Деревья на картине неестественно высоки, однако сам дом по пропорци-

ям гармонирует с фигурами людей. Таким образом особняк не создает «давление» на зрителя, он не «нависает» над своими жильцами. Картина навеивает спокойствие и умиротворенность.

Анастасия Кулибаба, студентка 1-го курса КФУ, направление подготовки «Графика»

«РУАНСКИЙ СОБОР»
КЛОД ОСКАР МОНЕ, 1892-1894

Архитектурная живопись нашла отражение в творчестве Клода Оскара Моне. Одна из самых известных и удивительных серий живописца «Собор в Руане» насчитывает около тридцати работ. Для создания своих картин Моне обосновался во Франции в 1892 году: его дом был расположен прямо напротив собора, и он незамедлительно приступил к работе над своим детищем. Собор привлек внимание Моне отнюдь не своими строгими и изящными чертами, художник больше интересовался «скользящим светом», который играл на камне в зависимости от времени суток. Перспективой быть включенным в работу с утра до ночи Моне не пренебрегал – поэтому монотонный и требующий усидчивости процесс был принят им благосклонно.

Основная часть картин написана в 1892-1893 годы, окончательно серия была доработана в 1894.



«БУЛЬВАР МОНМАРТР.
ВЕСЕННЕЕ УТРО»
КАМИЛЬ ПИССАРРО, 1897

Одна из наиболее известных картин французского импрессиониста не может не привлекать к себе взгляды сотен и тысяч восторженных глаз. Кажется, что никто не смог бы изобразить парижский бульвар с этими его очаровательными домами и бегущими пешеходами так же оживлённо и красочно, как Писсарро. Живописец стремился к передаче жизни посредством движения. Он избегает привычной серости и мягкости тонов в изображении своего любимейшего из европейских городов – Парижа. Художника манит жизнь и вечное движение людей.



Александра Мамонтова, студентка 2-го курса СПбГУ, направление подготовки «Журналистика»

«НАБЕРЕЖНАЯ СЕН-МИШЕЛЬ
ИННОТ-ДАМ»
МАКСИМИЛЬЕН ЛЮС, 1901

По цветовой гамме картину неимпрессиониста Люса можно сравнить с «Руанским собором» Моне – художники изобразили готические здания в переливах вечернего солнца, предпочитая мягкие пастельные тона. На полотне изображена жизнь Парижа начала века, и кажется, что сама душа города – романтическая, чувственная, нежная – воплотилась в образах картины. Громадный тысячецветный собор, стоящий во главе, освещен золотом, а вокруг него – пестрая и шумная толпа.

ПОЛИНА ХАЧИКЯН



ЧТО ОБЩЕГО У ЛАЗАРЕВА И ЛОМОНОСОВА



История нашего университета начинается с 5 февраля 1999 года, когда мэр Москвы, Юрий Михайлович Лужков, подписал указ об основании Черноморского филиала Московского Государственного Университета. Однако история самого здания уходит далеко в XIX век.

По замыслу адмирала Михаила Петровича Лазарева, губернатора города на тот момент, на корабельной стороне Севастополя на вершине Южной бухты были построены адмиралтейство и казармы для изучения морского дела. Более шести тысяч моряков могли поместиться в девяти учебных корпусах – восемь трехэтажных и одно двухэтажное здания. Строительство, начавшееся весной 1835 года, растянулось на долгие годы, вплоть до начала Крымской войны. Та часть грунта, которая была срезана с холма Южной бухты, была использована для засыпки озера в части города, где сегодня находится железнодорожный вокзал.

Архитектором здания был английский инженер Джон Уптон, который служил в Севастополе, а поэтому принял участие в проектировании многих построек города. С архитектурной точки зрения главным ресурсом для строительства был пильный известняк из местного карьера в Инкермане. Монументальные формы ампирического стиля подчеркивали мощь «империи», от которой происходит названия этого стиля. Примерами памятников архитектуры, выполненных в таких техниках, могут послужить Казанский и Исаакиевский соборы в Санкт-Петербурге или Триумфальная арка Каррузель в Париже.

Для построек такого типа характерна строгая зеркальная симметрия как снаружи, так и внутри здания. Не использовались только пышные украшения и детали декора, потому что они были излишни для здания,

использовавшегося в военных целях. Животные и фантазийные сюжеты также используются в этом стиле как его отличительная особенность, поэтому до некоторого времени снаружи здания университета, с обеих сторон от входа находились изваяния львов.

Кукса Анатолий Евгеньевич, фотограф Филиала: «Раньше у входа действительно стояли два льва. Их убрали, потому что они уже страшные были, из гипса ведь сделанные, а не из мрамора. Убрали их, когда реконструировали эти здания, но в 1999 году они еще были. До МГУ здесь была воинская часть, школа мичманов, а в 1931 году здесь было военное училище – на углу здания даже висит мемориальная доска. Фотографии все сохранились, некоторые из них даже я делал, когда в газете работал».

На месте спортивного комплекса раньше располагались прачечная и автопарк воинской части. Та часть реставрированных казарм, что находится за комплексом, была запланирована для использования: половина для общежития, половина для библиотеки и хранилищ, но нерешенным остался финансовый вопрос. Несмотря на это, здание официально числится за филиалом, а все, что стоит за общежитием, относится к морскому университету.

Посмотреть на море с территории Филиала не выйдет: сейчас там стоит зеленый забор. Его поставили в целях безопасности. А если вы обратите внимание на трансформаторную будку, то за ней можно увидеть два пролета старого забора, который стоял по всей длине этого обрыва. Его снесло во время сильного ливня, и вся ниша, к которой мы спускаемся, чтобы посмотреть на море, была заполнена водой. Она постепенно стекала, но дренаж не выдержал, и забор обрушился.

Поскольку здесь была военная часть, то кафе «Матрица» раньше была чайной, где солдаты в свободное время могли прийти купить

лимонада, например. В ней никогда ничего не готовилось: вся еда привозилась в больших зеленых военных термосах. Когда в 2003 году начали проводить интернет в университете, то из этой чайной сделали интернет-кафе: поэтому его и назвали «Матрица». А вот закрылось оно относительно недавно, в 2017-2018 году, по санитарно-эпидемиологическим причинам.

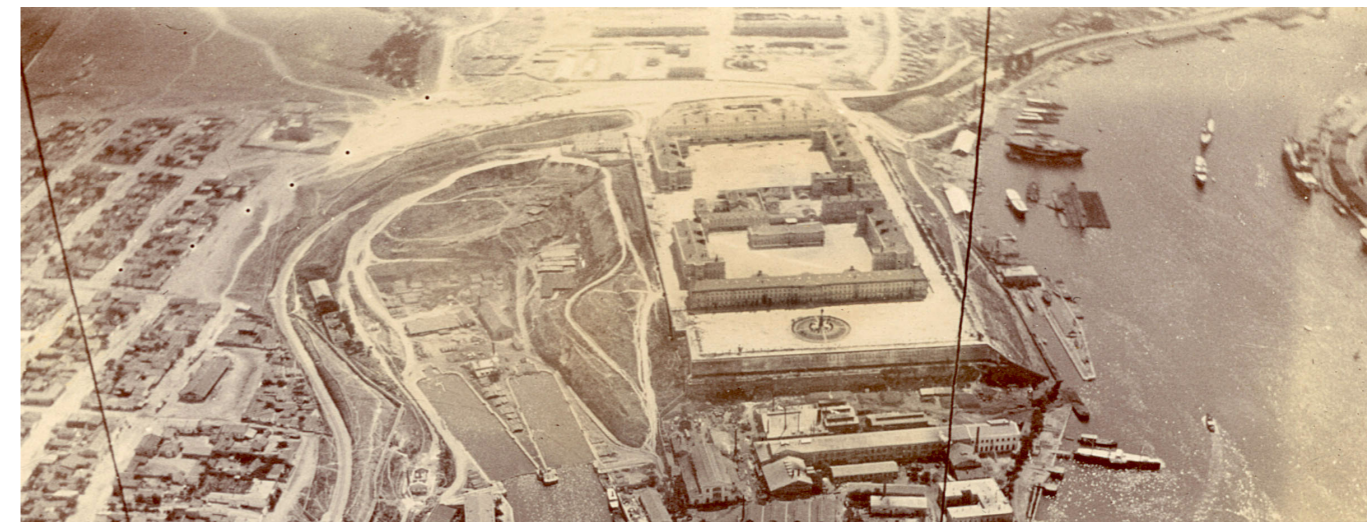
Во время Крымской войны (1853-1856) казармы использовались по назначению – в военных целях, несмотря на то, что стройка еще не завершилась. Толстые стены защитили строения от бомбардировок во все войны, которые проходили на территории Севастополя. Раньше напротив главного учебного корпуса был храм, который разрушили.

«Во время реконструкции на первом этаже, в районе первой башенки от лабораторного корпуса, матросы копались в стенах и нашли клад. Простенький, еще времен Крымской войны. Там нашли французские монеты, пробки, пуговицы, письма французов. В лучшем случае его могли передать музею Черноморского флота или в Панораму».

Перед главным учебным корпусом раньше размещался памятник адмиралу Лазареву, установленный в 1867 году. Но он был снесен большевиками в 1928. Существовал даже проект по восстановлению памятника севастопольского скульптора Станислава Александровича Чижа, но вместе с его уходом из жизни ушел и макет памятника.

За все время своего существования в Лазаревских казармах размещалось несколько учебных заведений, не только Филиал МГУ. Так, здесь работали и учебный отряд Черноморского флота, и Военно-морское училище.

Сегодня в «ансамбль» Лазаревских сооружений добавлены студенческая столовая, Дом культуры, спортивно-оздоровительный комплекс и общежитие, но его частью они все-таки не являются. Однако некоторые здания изначального проекта казарм до сих пор пустуют.



Еще Казимир Малевич в статье «Архитектура как пощечина бетоно-железу» говорил о том, что только искусство архитектуры способно в себе носить черты и элементы современности с ее непостоянностью и порой пугающей изменчивостью, но это не значит, что архитектура не обрастает историями прошлого. То, что было ново даже несколько лет назад, для нас уже приукрашенная история: еще несколько лет, и об этом начнут писать книги и учебники. Так небоскребы с лифтами украшаются древнегреческими амурами, а в военных казармах теперь учатся студенты. Одна из студенток Филиала МГУ, **Миронова-Скорых Кристина**, поделилась своим мнением насчет этого: «Искусство очень многогранно, оно сочетает в себе разные элементы, стили, эпохи. Особенно это касается архитектуры. В Крыму и Севастополе сохранилось множество построек еще с XIX века и ранее; в настоящее время они являются главным сокровищем нашего полуострова!»

Сейчас появилась концепция совмещения современной архитектуры и архитектуры прошлых лет. С одной стороны, это кажется чем-то абсолютно невообразимым. Но с другой стороны, мы можем увидеть особую изюминку в таком подходе (если, конечно, проект реализован со вкусом). Как пример – античный город Херсонес Таврический. Древние колонны, старинные стены и фундаменты, дух греческих цивилизаций... Сейчас там находится музей-заповедник, так что посетить полис Северного Причерноморья может каждый желающий. А совсем неподалеку идет строительство современного кластера «Новый Херсонес», и уже возведены первые здания. Это как раз тот момент, когда две кардинально отличающиеся друг от друга эпохи пересекаются вместе. Но у каждого свое видение на этот счет: кому-то это нравится, а кто-то эту идею все-таки не воспринимает».

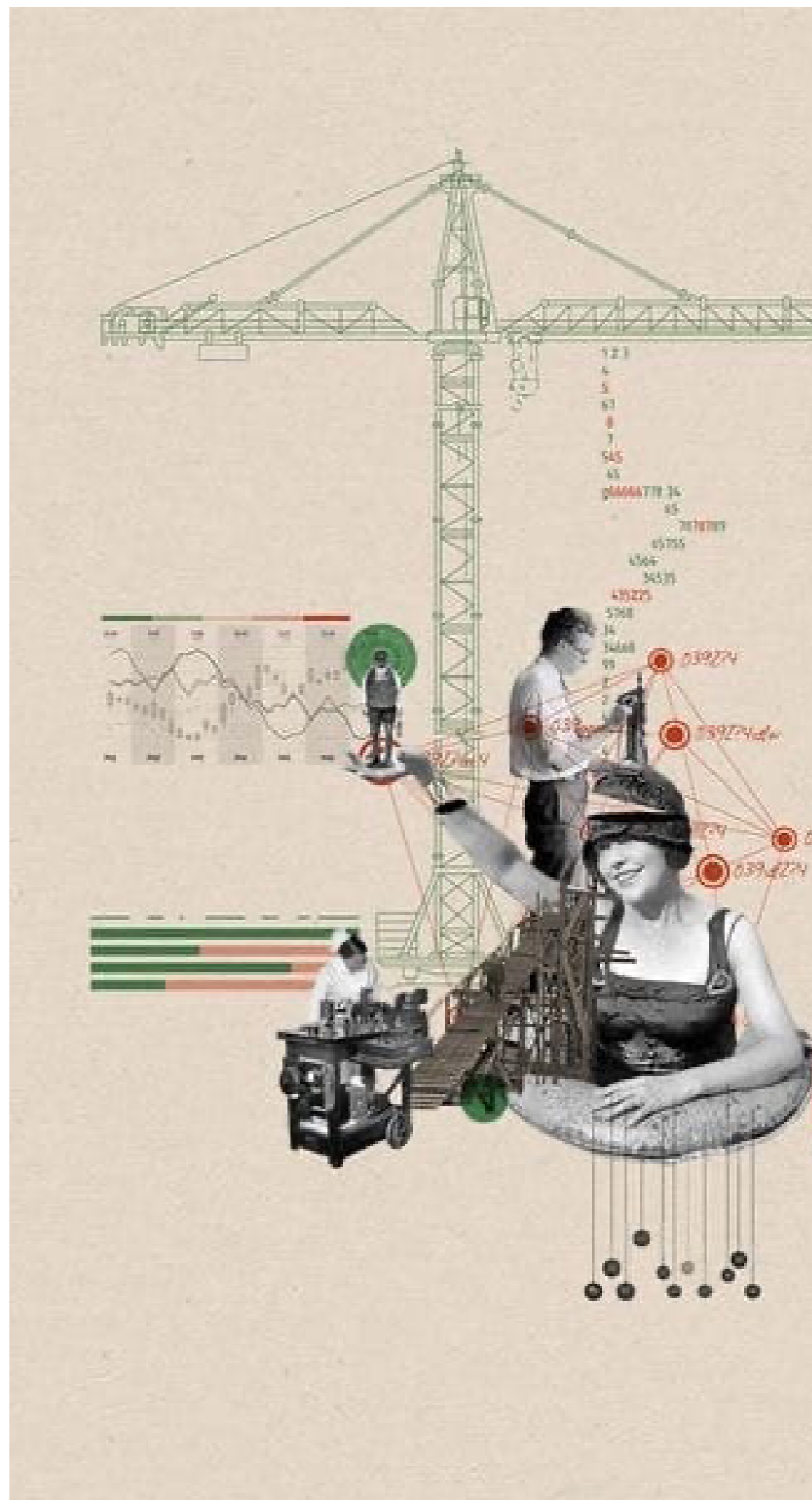
**ВЕРОНИКА ШАПОВАЛОВА
ФОТО 1949 ГОДА**

ФОРМУЛА ТВОРЕНИЯ

Форма всегда определяется функцией – так однажды охарактеризовал роль математики в зодчестве отец американского модернизма, архитектор Луис Генри Салливан. Как и в любом другом изобразительном виде искусства, в архитектуре творцы всегда активно использовали знание геометрии для возведения здания определенной формы, а также знание математики, необходимой для инженерных сооружений. Ведущей целью в проектировании архитектурных сооружений всегда являлось достижение **гармонии**, понятие о которой менялось в соответствии с эстетическими, религиозными и общекультурными принципами определенной эпохи. О самых необычных математических решениях в архитектуре мы узнали у студента 3 курса направления обучения «Градостроительство» Академии строительства и архитектуры Крымского федерального университета имени В.И. Вернадского **Мирошникова Дмитрия**.

В числе базовых принципов достижения гармонии с древности считалось соблюдение симметрии и пропорции. Под симметрией понимается неизменность, постоянство общего вида конструкции даже при вращении его в пространстве, а соблюдение пропорции гарантирует, что каждая часть здания гармонично относится ко всем остальным частям. Большую роль в популяризации такого подхода сыграла арифметика пифагорейцев из Древней Греции, в которой числу предавался практически религиозный смысл. Именно эти мыслители первыми обнаружили мистическую притягательность симметричного объекта. Вероятно, секрет такой эстетики прост – симметрия близка человеческому взгляду, поскольку естественным образом проявляется в природе и её законах, кристаллографии, химии и физике. Своего расцвета принцип симметрии достиг в Италии эпохи Возрождения. В эту эпоху квадривиум арифметики, геометрии, музыки и астрономии стал дополнительной программой, ожидаемой от человека эпохи Возрождения, такого, как Леон Баттиста Альберти. Фасад базилики Сан-Андреа в Мантуе работы этого архитектора выступает ярким примером ведущих архитектурных тенденций того периода. Изящество подобных сооружений заключается в сочетании античного начала и новых тенденций: чёткое соблюдение пропорций, отсутствие крупных декоративных элементов при общей лаконичности. И, вместе с тем, развитие технологии использования декоративной штукатурки, новых строительных материалов (терракота, майолики и глазурованного кирпича) и многообразие орнаментного декора.

Геометрическая форма сооружения в значительной степени определяет прочность сооружения, его практичность и воспроизводимый на наблюдателя эффект. Так, самым совершенным доисторическим храмом, когда-либо построенным, очень часто считают Парфенон. Это объясняется тем, что в греческих храмах платформа, на которой стоят колонны, имеет небольшую параболическую кривизну вверх, чтобы исключать попадание дождевой воды внутрь и укреплять здание от землетрясений. Утверждалось,



что при проектировании Парфенона и других древнегреческих зданий, а также скульптур использовалось золотое соотношение. Этот принцип был известен ещё в 300 г. до н.э., когда Евклид описал метод геометрической конструкции. В свою очередь самым прочным архитектурным сооружением с древних времен считаются египетские пирамиды, которые имеют форму правильных четырехугольных пирамид, что обеспечивает наибольшую устойчивость за счет большой площади основания и уменьшения массы по мере удаления высоты над землей.

Большинство строений в наше время имеют стоечно-балочную конструкцию. Камень плохо работает на изгиб, но хорошо работает на сжатие. Это привело к использованию в архитектуре арок и сводов. С появлением арочно-сводчатой конструкции в архитектуру прямых линий и плоскостей вошли окружности, круги, сферы. Арочно-сводчатая конструкция позволяла древнеримским архитекторам возводить гигантские сооружения из камня. К ним относится знаменитый Колизей; полусферический купол имеет Пантеон – храм всех Богов в Риме.

С течением времени идея о том, что ведущими принципами является только соблюдение пропорции и симметрии, начинает тускнеть. Исследования культурологов говорят о том, что первым проявлением реакционной архитектуры можно считать Готическое возрождение в Англии XIX века, архитектура которой сравнительно в меньшей степени имела отношение к математике. На первый план вышел принцип «живописного беспорядка»: сооружения стали располагать очень прихотливо и в необычных сочетаниях. Архитектурные элементы, такие, как заостренные арки, крутые наклонные крыши и фантастические резьбы, к примеру, кружево и решетка, были применены к широкому спектру объектов.

Революционные движения начала 20-го века, такие, как футуризм и конструктивизм, и вовсе активно отвергали старые идеи, охватывая и математические принципы и приводя к модернистской архитектуре. К концу XX века фрактальная геометрия была быстро захвачена архитекторами для создания интересных и привлекательных покрытий для зданий. К примеру, в архитектуре арт-деко можно наблюдать зигзагообразные и ступенчатые формы, многообразие изысканного декора, использование дорогих материалов – достижения технологического прогресса сделали этот стиль фешенебельным и легко узнаваемым.

Наравне с этим проявлением революционных взглядов в архитектуре стало направление деконструктивизма. Архитектура новейшего времени становится средством выражения хаоса, где стерты все пространственные и геометрические стереотипы. Каждая линия предназначена для придания объекту динамичности, форма становится инструментом для создания специально усложненных конструкций, которые не предполагают практичности, а направлены на воспроизведение эффекта.

Таким образом, по мере культурного развития приоритеты архитекторов часто менялись, и математические расчёты каждый раз использовались для достижения поставленных творцами целей. Зодческие формы, воспроизводимые с помощью геометрии, и сегодня вызывают восхищение, передать которое и стремились архитекторы всех времен.

ПОЛИНА МЫНКО

« В ТЕМНОЙ ЛУЖЕ С ХОЛОДНОЙ ВОДОЙ...»

О героине этого выпуска мы уже писали, но не можем не поделиться очередным ее стихотворением.

Напомним, кто же такая наша поэтесса. Софье всего 16 лет, она учится в 11 классе с химико-биологическим уклоном. Всегда пела, танцевала, играла на фортепиано и гитаре – так что несмотря на мой интерес к медицине, вся моя жизнь связана с творчеством! Живу в самом чудесном и атмосферном городе на свете, а именно в Санкт-Петербурге. Из этого следует вопрос: и как в нём не творить?

Если бы у меня спросили, стану ли я когда-нибудь писать стихи или песни, я бы ничего не ответила. Сейчас я с уверенностью сообщаю, что это лучший порыв спонтанности в моей жизни! Все началось совершенно случайно. Я решила записать свои мысли под воздействием огромного кома эмоций.

Сейчас я погружена в литературный мир: много читаю стихотворений, узнаю что-то новое про тех или иных писателей, нахожу скрытые смыслы произведений – это довольно интересно! Вдохновение приходит откуда ему угодно, оно непредсказуемо. На самом деле, я часто пишу ночью перед сном. Это время суток помогает мне сконцентрироваться на своих эмоциях, проблемах и достижениях.



**В темной луже с холодной водой
Я хочу окунуться порой,
Чтоб забыть все, что там в голове
Не даёт мне покоя во сне.**

**Где-то в долгом осеннем бреду
Затерялась надолго душа,
Что с утра, в самом темном углу
плача, жалко гниет не спеша.**

**Столько яростных стрел со всех стен,
Рассекая проходят сквозь плоть,
И несут на себе лишь удел,
Жаль, не могут чуть-чуть уколоть..**

**И, поймав, я одну из тех стрел,
Разломала ее пополам,
Чтобы каждая знала предел
До которого злая мадам.**

**Если думаешь, просто сломить
Глупый, хрупкий и маленький стан
Знай, что не смог ты разбить,
Самый стойкий и мощный орган.**

SOULMATE

Главный редактор, литературный редактор ДАРЬЯ МАКРИДИНА /
Editor-in-Chief & Literary Editor DARIA MAKRIDINA
Дизайнер-верстальщик ВИКТОРИЯ ВАГАНОВА /
Sub-Editor & Designer VIKTORIA VAGANOVA

Авторы / Authors

ВЛАДА АРИШТОВИЧ / VLADA ARISHTOVICH
ИРИНА ДУДНИК / IRINA DUDNIK
РЕНАТА КАРАУШ / RENATA KARAUSH
ВИКТОРИЯ МАРКИНА / VIKTORIA MARKINA
КРИСТИНА МИРОНОВА-СКОРЫХ / KRISTINA MIRONOVA-SKORYN
ПОЛИНА МЫНКО / POLINA MYNKO
МИХАИЛ РОЗЕНБЕРГ / MICHAEL ROZENBERG
ПОЛИНА ХАЧИКЯН / POLINA KHACHIKYAN
ВЕРОНИКА ШАПОВАЛОВА / VERONIKA SHAPOVALOVA

Авторские рубрики / Author`s sections

МЕЖДУ СТРОК: МИХАИЛ РОЗЕНБЕРГ / MEZHNDY STROK: MICHAEL ROZENBERG

Обложка / Magazine cover Aleksandra Drozdova
Содержание / Contents Owen D.Pomery

Все картинки и фотографии взяты из общедоступных источников (сервисов Яндекс.Картинки и Pinterest) и личных архивов героев рубрик, наших авторов.

Отдельное авторство указано на изображениях.

Группа ВК



Контакты / Contacts

Группа ВК: @soulmate_msu
Главный редактор: @makridinaaa
E-mail: soulmatemsu@gmail.com
Сайт: <http://soulmatemagazine.tilda.ws/>

Канал на Я.Дзен



Журнал SOULMATE (Соулмейт). Ноябрь 2022 года
№7 (14). Главный редактор - Макридина Д.Д.
Издается с марта 2021 года.